

Réunion d'informations

Pour un passage famille-école réussi



Bienvenue à l'école

Programme de la soirée

1. Accueil et présentations

2. Fonctionnement de l'école (partie administrative)

3. Ateliers – tournus dans les classes enfantines

3.1 – Séverine

- Bien-être / santé
- Attitude / affirmation de soi
- Socialisation
- Autonomie / persévérance
- Brochure 1H

3.2 - Laetitia et Emilou

- Explorer et comprendre
- Apprentissages
- Motricité
- Langage
- Le jeu

3.3 - Jennifer et Carole

- Transition enfant à élève
- Parent d'enfant à élève
- FAQ

4. Ateliers facultatifs – salle 6H (ici)

Commune

CDP

AES

Pédibus

Enseignants

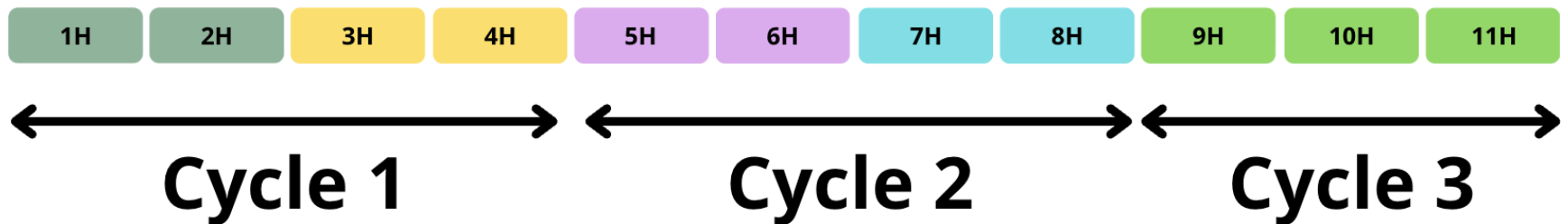
TSS

Direction

Verrée et questions

Concordat HARMOS

- Entrée à l'école à 4 ans révolus au 31 juillet
- 11 années de scolarité obligatoires dont 2 ans d'école enfantine



- Plan d'études romand (PER)

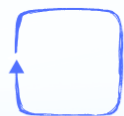
Horaire hebdomadaire 1-2^H

lundi	mardi	mercredi	jeudi	vendredi
7h55-11h40 1^H et 2^H 4 unités	7h55-11h40 2 ^H 4 unités	7h55-11h40 1^H 4 unités	7h55-11h40 2 ^H 4 unités	7h55-11h40 1^H et 2^H 4 unités
13h40-15h25 2 ^H 2 unités	13h40-15h25 2 ^H 2 unités		13h40-15h25 1^H 2 unités	13h40-15h25 2 ^H 2 unités

Droits et devoirs des partenaires de l'école

- Obligation de fréquentation
- Parents responsables du respect de l'horaire (ponctualité)
- Sur le chemin de l'école : responsabilité des parents

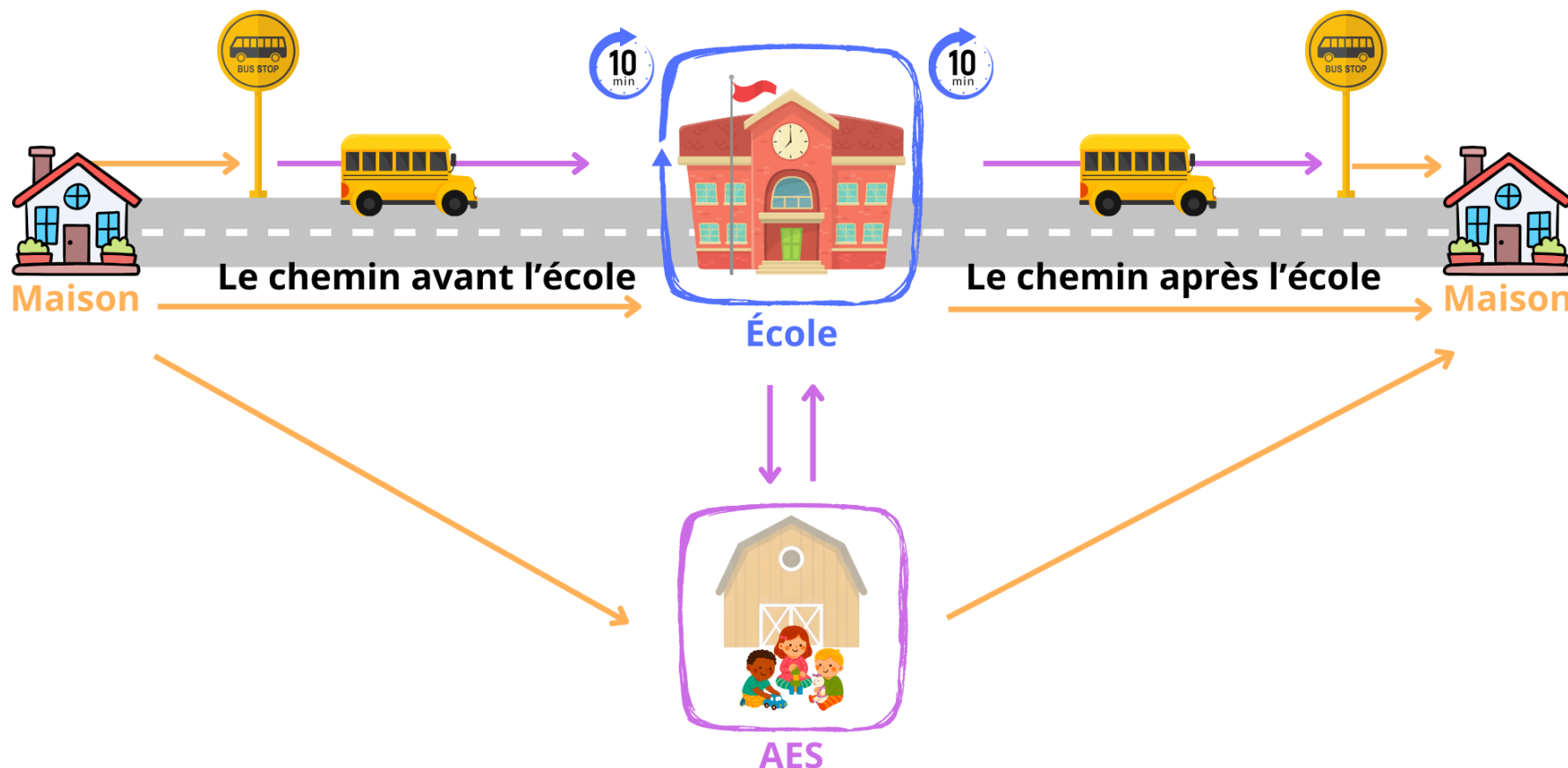
Qui a la responsabilité des élèves durant la journée d'école ?



L'école

Les parents

Les communes



Transport scolaire: lieux de prise en charge des élèves

Pont-la-Ville:

- Pour les élèves du quartier « sur Momont » arrêt du bus « Momont »
- Pour tous les autres élèves : la cour d'école

La Roche, pour tous les élèves :

- Place de la Halle Sport & Culture,
- **sur les escaliers** reliant le chemin de la place de parc au chemin menant à l'école.



A pied, sur le chemin de l'école ... la maîtrise s'acquiert par la pratique

Offrez un apprentissage progressif à votre enfant

- montrer – raconter – expliquer
- faire ensemble : traverser – marcher au bord
- laisser faire seul en observant
- faire confiance

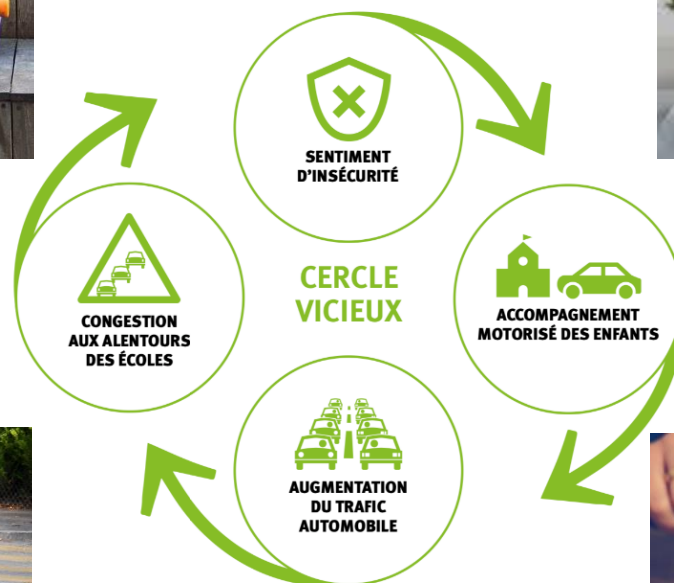
sans oublier que les adultes servent de modèles.

Le triangle jaune rend votre enfant visible.





Les défis de la mobilité des enfants



Le Pedibus, une solution

C'est un groupe d'enfants, entre 4 et 8 ans, qui se rendent à pied à l'école, accompagnés par un ou des adultes.

Chaque parent qui souhaite que son enfant participe à une ligne Pedibus s'inscrit pour le conduire, selon les besoins de la ligne.



Les avantages du Pedibus



1. Favorise une activité physique régulière
 - Les enfants arrivent frais et dispos à l'école
2. Assure la sécurité et développe l'autonomie des enfants
 - Les enfants apprennent peu à peu les règles dans le trafic.
3. Offre un gain de temps aux parents
 - En se faisant confiance et en partageant les trajets
4. Renforce l'entraide et la convivialité
 - Des seniors du quartier peuvent aussi accompagner les enfants
5. Bénéfique pour l'environnement et le climat.
 - Moins de bruit, moins de particules fines, plus de nature.

Créer une ligne Pedibus, c'est facile!

1

Contactez la coordination

Elle vous aide à démarrer, sert d'interface entre l'école et la commune, et vous fournit du matériel et des panneaux

2

Concertez-vous entre parents et voisinage

Deux familles suffisent pour démarrer une ligne. Les seniors sont aussi les bienvenus.

3

Définissez le fonctionnement

Deux à dix trajets.
L'itinéraire, les arrêts et les règles de votre ligne sont déterminées avec les autres parents.



Contact

Coordination Pedibus Velobus Fribourg

Wieland Lyane

Tél: 076 430 05 58

E-mail: fribourg@pedibus.ch



Aspects organisationnels

Droits et devoirs des partenaires de l'école

Absences quotidiennes

Maladie

Dentiste

RDV médical

**KLAPP
aux titulaires**

Congés spéciaux exceptionnels

Événement familial important

Fête religieuse importante

Événement sportif / culturel important

**Formulaire à
la Direction**

Jours jokers

Sans justification

4 x ½ journées par année

10 jours à l'avance

**KLAPP
aux titulaires**

Communication: KLAPP



11:56 4G

← Sélectionnez Date / Heure ×

DATE DE 24.05.2022 DE (HEURE) 11:56

À (DATE DE FIN) 24.05.2022 À (HEURE) 12:56

Journée entière ☐ DESACTIVÉ




SUIVANT

11:56 4G

← Absence ×

ABSENCE

Motif (pas de données sensibles)

PIÈCES JOINTES   

Pas de pièces jointes

SUIVANT



L'enseignant.e reçoit
une notification
concernant
l'absence 😊

4

Je définis la date et l'heure de
l'absence.
Je peux choisir « journée entière » si
nécessaire.

5

J'indique le motif de l'absence et je
peux joindre un document si nécessaire
(photo du certificat médical par
exemple)

Accueil extra-scolaire (AES)



Informations pratiques

- Fiche d'inscription 1 H (fin février au plus tard)
- Renonciation à l'enseignement religieux (131)
- Pour l'instant, les futures classes ne sont pas encore définies.
- Votre enfant aura l'occasion de visiter sa classe avant la rentrée scolaire le mercredi **24 juin**

Informations pratiques

- **24 juin**
 - la liste du matériel nécessaire
 - les horaires des branches spéciales
 - Gymnastique
 - Rythmique
 - Sorties
- **Autres informations pratiques sur:**
<https://ecole-laroche-pontlaville.ch/>
- Éventuel report d'entrée → 31.03.2026

Programme de la soirée

1. Accueil et présentations

2. Fonctionnement de l'école (partie administrative)

3. Ateliers – tournus dans les classes enfantines

3.1 – Séverine

- Bien-être / santé
- Attitude / affirmation de soi
- Socialisation
- Autonomie / persévérance
- Brochure 1H

3.2 - Laetitia et Emilou

- Explorer et comprendre
- Apprentissages
- Motricité
- Langage
- Le jeu

3.3 - Jennifer et Carole

- Transition enfant à élève
- Parent d'enfant à élève
- FAQ

4. Ateliers facultatifs – salle 6H (ici)

Commune

CDP

AES

Pédibus

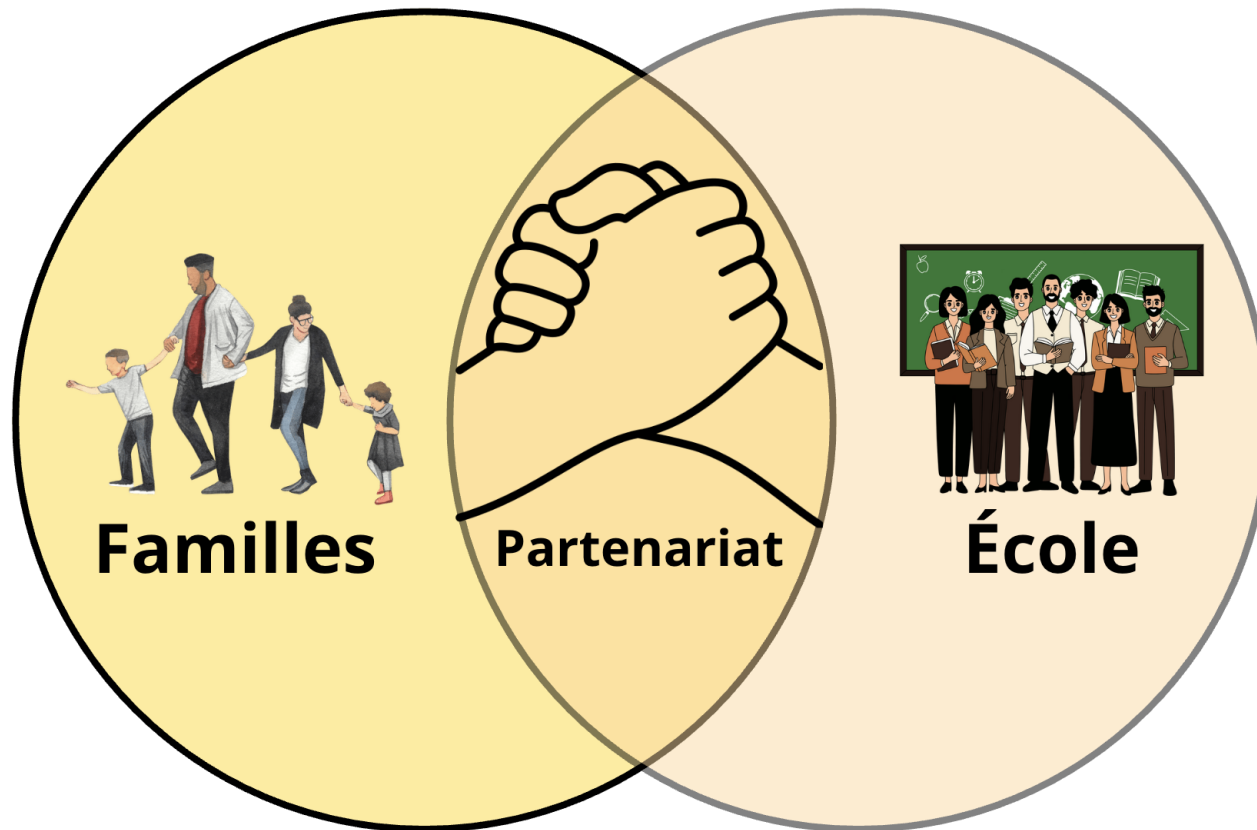
Enseignants

TSS

Direction

Verrée et questions

Merci pour votre attention !





D'enfant à élève de parents d'enfant à parents d'élève

ou comment accompagner cette entrée en scolarité ?



Transition en douceur

Lui raconter vos
premières
journées
d'école.



Lui apprendre à
se détacher de
vous.



L'amener jouer
dans la cour de
l'école pour le
familiariser.

Créer des liens
avec les amis qui
iront dans la
même école.

FAQ

Avez-vous des questions d'ordre général ?

1. Comment bien préparer mon enfant à la rentrée ?
2. Les adultes vont-ils être aussi attentifs qu'à la crèche ou chez la nounou ?
3. Le doudou de mon enfant ou ses jouets peuvent-ils rentrer dans la classe ?
4. Que faire si mon enfant se met à pleurer lors de la séparation ?

FAQ

Avez-vous des questions d'ordre général ?

- 5. Comment faire au moment de quitter mon enfant le 1^{er} jour ?
- 6. Que va-t-il se passer si mon enfant a un «petit-accident» ?
- 7. Et s'il ne se fait pas d'amis ?
- 8. Mon enfant ne raconte rien de sa journée à l'école ?

Merci pour votre attention !



Bien-être et santé

Gérer le temps
passé devant les
écrans.



Sommeil, rituels.



Contrôles
(vue, ouïe ...)
chez le pédiatre
si nécessaire.

Autonomie dans
l'hygiène
corporelle.

La fleur des écrans



Attitude et affirmation de soi



Accepter de recevoir un «non» et respecter l'autorité.



Gérer ses frustrations et différer son désir.

Lui permettre de faire des choix.

Etre capable d'attendre son tour.

Socialisation et règles de société

L'inciter à jouer
avec d'autres
enfants.



Lui apprendre à
entrer en relation
et à gérer les
conflits.



Tenir compte et
respecter les
choix des autres.

L'amener à
partager et lui
expliquer
comment
demander.

Autonomie et persévérance



Le guider mais
ne pas faire à sa
place
(habillement,
toilettes, ...).

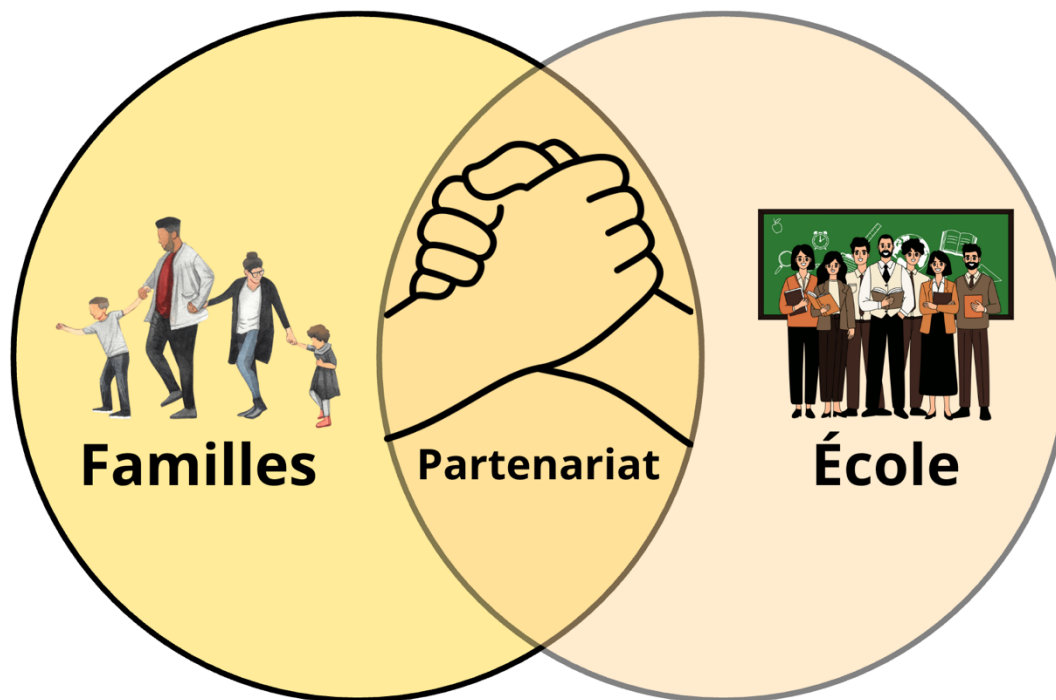
L'inviter à
terminer ce qu'il
a commencé et
à ranger.

Lui proposer
d'assumer de
petites
responsabilités.



Brochure

Je me prépare pour la 1H



Comment préparer mon enfant au mieux pour la rentrée ?

Que conseille l'école ?

Brochure

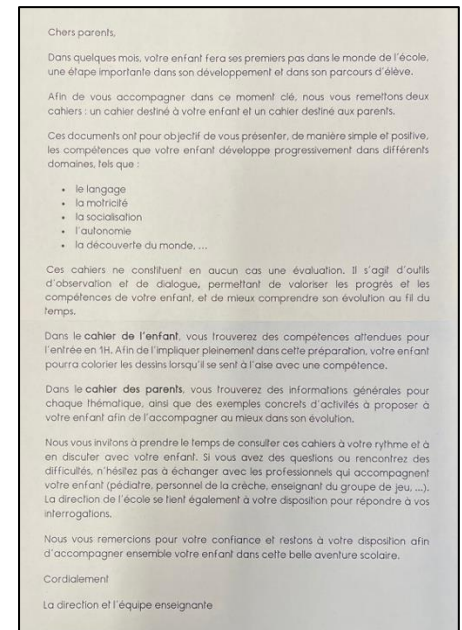
Je me prépare pour la 1H



Pour les parents



Pour les enfants



Lettre explicative

Merci pour votre attention !



Exploration et compréhension du monde

Développer sa
curiosité, son
goût
d'apprendre.



Profiter des
saisons pour
organiser des
sorties.

Bénéfices d'une scolarisation à 4 ans

- Socialiser les enfants
- Réduire les inégalités sociales
- Renforcer l'égalité des chances
- Assurer un dépistage précoce des difficultés dès la 1^H, si nécessaire

Apprendre en 1H

Première étape scolaire



Développement de l'enfant et construction des apprentissages

- par une approche ludique et expérimentale au travers des **5** sens

voir – sentir – toucher – goûter – écouter

- expérimenter, découvrir, chercher, trouver, mémoriser
- autour d'un thème
- en prenant en compte les intérêts de l'enfant



Motricité



Lui donner la possibilité d'expérimenter, de grimper, de sauter.

Monter et descendre les escaliers seul.



Lui proposer des jeux de balle.

Lui proposer des jeux de manipulation (légo, plots, pâte à modeler) ...

Langage



Lui apprendre à
exprimer ses
besoins, ses
demandes, ses
émotions.

Lui apprendre à
dire bonjour,
merci, ...

Renforcer sa
langue maternelle
tout en l'éveillant
à la langue
de l'école.

Lui raconter des
histoires.

Le jeu : métier de l'enfant



apprendre à jouer
apprendre en jouant
jouer pour apprendre



Merci pour votre attention !

